



BOSZ
art

MALARSTWO ŚWIATOWE

Raffaello Santi

MALARSTWO ŚWIATOWE

Raffaello Santi

BOSZ
art

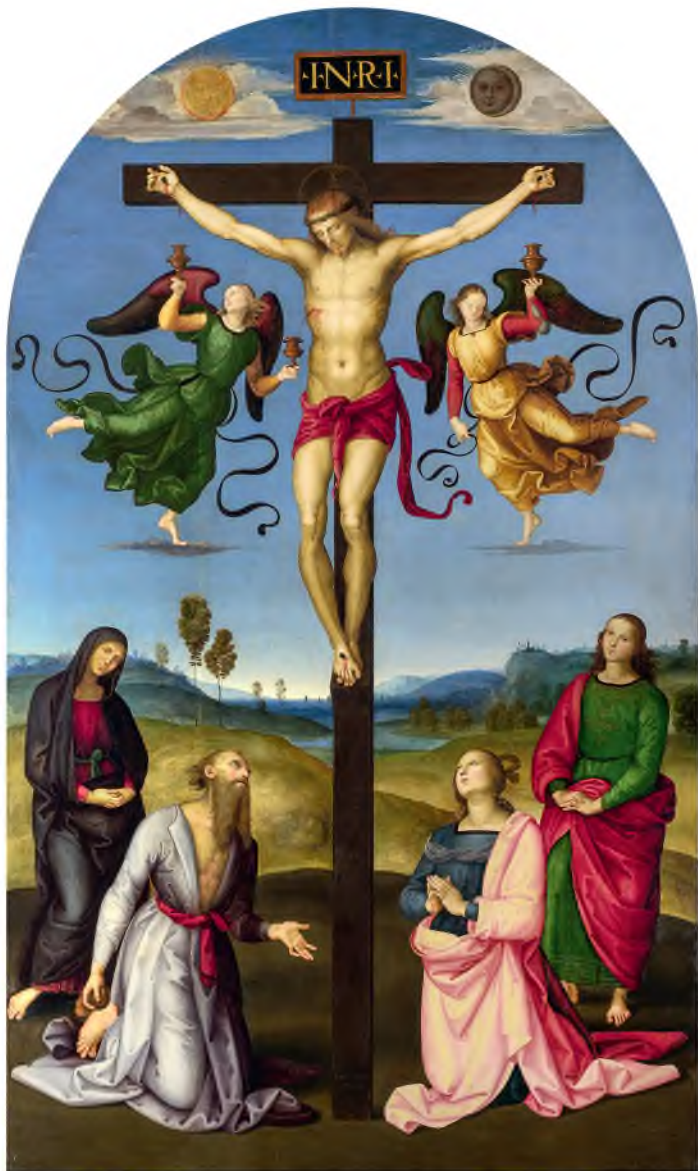
Wcześnie osierocony **Raffaello Santi z Urbino**, znany jako **Rafael** (1483–1520), został odpowiednio zabezpieczony na przyszłość. Bynajmniej nie dlatego, że rodzina była majątna, i nie dlatego, że przed zakusami finansowymi macochy chronił go ojcowski testament, i wreszcie nie dlatego, że przed śmiercią ojciec oddał syna pod opiekę księżnej Elisabetty Gonzagi. Kapitał jedenastoletniego Rafaela opierał się na czymś zupełnie innym. Odkąd zaczął samodzielnie się poruszać, ojciec przyuczył syna do zawodu i pozwalał mu współprowadzić rodzinny warsztat. Nauczył go rysunku, rozrabiania farb, łączenia barw i ruchów pędzla. Wyposażył w kapitał, który syn szybko pomnożył. Rzemieślnicza wiedza, talent i splot szczęśliwych okoliczności sprzyjały Rafaelowi. Wcześnie opuścił rodzinne Urbino i udał się do Perugii, gdzie trafił do pracowni Pietra Vannucciego (Perugino). W twórczości młodego Rafaela łatwo można odróżnić prace, które powstały pod wpływem nauczyciela, a w twórczości Perugina nietrudno wyodrębnić rys stylistyczny, który ujawnił się pod wpływem ucznia. Z pobytów w Perugii wiążą się również inne malarskie fascynacje Santiego – Luca Signorelli i Pinturicchio, uczniowie Vannucciego. O ile udział Rafaela w powstaniu fresków w bibliotece Piccolominich pozostaje niewyjaśniony, o tyle pochodzący z tego czasu *Oltarz Colonna* jest bezsprzecznie jego samodzielnym dziełem. Pod koniec 1504 roku Santi, polecony przez księżną della Rovere, trafił do środowiska arystokratycznego Florencji, będącej wówczas kolebką humanizmu. Właśnie pod wpływem panujących tam prądów umysłowych stopniowo zmieniała się tematyka obrazów działających we Florencji twórców, w tym także młodziutkiego Rafaela. Tematy religijne zaczęły ustępować mitologicznym

i alegorycznym. Z tego czasu pochodzą dwa niewielkie przedstawienia – *Sen rycerza* oraz *Trzy Gracje*. Pierwszy ukazuje sen Scypiona Afrykańskiego, któremu objawiają się Wenus i Minerwa, symbolizując równocześnie Cnotę i Miłość, na drugim Gracje trzymające złote jabłka – symbol nieśmiertelności. Ich klasycznie zbudowane nagie ciała nie przypominają eterycznych zjaw. Są plastyczne i realistyczne, a ich nagość ma w sobie nieskażoną grzechem niewinność. Podejmując się malowania tematów mitologicznych, Santi nie zrezygnował z przedstawień religijnych. Pobyt we Florencji to czas powstania wielu słynnych Madonn. Zauroczony twórczością Leonarda da Vinci, artysta próbował uzyskać równowagę między liniami wertykalnymi i horyzontalnymi kompozycji, stonować paletę. Czasem umieszczał Marię z Dzieciątkiem w uproszczonej, ale harmonijnej pejzażu: *Madonna Terranuova*, uznawana za najwspanialszą *Piękną ogrodniczkę* czy bardziej swobodna w kompozycji *Madonna Tempi*. Fascynacja twórczością da Vinci przejawiała się u Rafaela poszukiwaniem nie tylko doskonałych rozwiązań formalnych, ale także tematów. Zachwyty Giocondą zaowocował serią portretów florenckich patrycjuszów, tak męskich, jak i kobiecych. Z tego czasu pochodzą *La Muta*, *Brzemienność* czy *Portret Agnola Doniego*. Z okresem florenckim Rafaela wiąże się jeszcze jedna jego malarska fascynacja – Michał Anioł. W obrazie zatytułowanym *Złożenie do grobu*, zwanym czasem *Deposizione Borghese*, jest ona wyraźnie widoczna. Układ kompozycyjny jest zdecydowanie bardziej finezyjny, ruch i dynamika postaci uwypuklają muskulaturę ciał męskich i kobiecych, a wybrane fragmenty obrazu dosłownie powtarzają kompozycje Buonarottiego.

Od 1509 roku rozpoczyna się rzymski okres w twórczości Rafaela, artyści już ukształtowanego i dojrzałego. Galerię arcydzieł powstałych w tym czasie otwiera wybitne przedstawienie portretowe – *Portret Papieża Juliusza II*. Ten nieco despotyczny i odważny papież za wszelką cenę próbował przywrócić potęgę państwu papieskiemu, zaprosił więc do współpracy większość najważniejszych ówczesnych artystów. Do grona wybranych oprócz Donata Bramantego, Lorenza Lotta i Michała Anioła należał także Raffaello Santi. Zanim jednak powstał wybitny portret papieża, Rafael wraz z innymi artystami otrzymał zlecenie dekoracji malarskiej pokoi pałacu papieskiego – *Stanz Watykańskich*. Program ikonograficzny malowideł został starannie rozplanowany przez teologów i humanistów z papieskiego otoczenia. Pierwsza została udekorowana *Stanza della Segnatura*. Myślą przewodnią dekoracji tego pomieszczenia była gloryfikacja Prawdy, uzupełniona, jak na humanistów przystało, przez symboliczne przedstawienie pojęć – teologii, nauk przyrodniczych, filozofii, poezji. Stanowiły one dopełnienie głównego przedstawienia w dwóch aspektach: prawdy objawionej (*Dysputa o Najświętszym Sakramencie*) i prawdy racjonalnej (*Szkola Ateńska*). Pogram ikonograficzny kolejnej stanz, której dekorację Juliusz II powierzył Rafaelowi, obejmował przedstawienie potęgi papieżstwa i Kościoła. *Stanza di Eliodoro* była bowiem salą audiencyjną, stąd wynikać miał jej propagandowy charakter. W łukach arkad artysta umieścił kolejno przedstawienia: *Wypędzenie Heliodora ze świątyni*, *Msza Bolseńska*, *Uwolnienie Świętego Piotra z oków* oraz *Spotkanie Leona I z Atylą*. Malowidła stanz, doskonale zakomponowane, wykorzystujące fragmenty najwspanialszej rzymskiej

architektury jako tło ukazywanych wydarzeń, a także umiejętność podpatrywania trywialnych ludzkich zachowań (wścibscy podglądacze przypatrujący się wypędzeniu Heliodora czy przerażona dziewczynka z misą z wodą w *Pożarze Borgo*), dają świadectwo biegłości warsztatowej autora. Ten zmysł obserwacji i słabość do ukazywania migawkowych emocji ukazuje się w pełni również w kameralnych portretach wykonywanych licznie w rzymskim okresie działalności Rafaela. Zastużona sława, jaką artysta zaczął się cieszyć po wykonaniu malowideł pokoi papieskich, przełożyła się na liczne zamówienia portretowe. Najstojniejszy ówczesny *Portret Baldassare Castiglione*, *Portret Leona X z dwoma kardynałami* czy stonowany portret kobiety zwany *La Velata* stanowią doskonale studia modeli. Wyraźnie widać, że artyście nie chodzi o podkreślenie pozycji społecznej portretowanych, akcentowanie ich majątku czy władzy, interesują go stan ducha i charakter przedstawianych postaci. Miłe usposobienie oraz wielki talent sprawiły, że sierota z Urbino został za życia wziętym malarzem. Pracował dla dwóch papieży, arystokracji, patrycjuszy, francuskiego króla. Malował obrazy religijne i mitologiczne, portrety, malowidła ściennie, projektował tapiserie. Zmarł przedwcześnie w wyniku wysokiej gorączki w kwietniu 1520 roku w wieku niespełna trzydziestu siedmiu lat.

Agnieszka Widacka-Bisaga – historyk sztuki, doktor nauk humanistycznych. Od 2006 roku pracownik Muzeum Narodowego w Krakowie, od 2017 roku pracownik Muzeum Książąt Czartoryskich.



Ukrzyżowanie
około 1502–1503
olej na topolowej desce
283,3 × 167,3 cm

Ołtarz Oddych
1503
olej na płótnie
267 × 163 cm





Sen rycerza (Sen Scypiona)

około 1504

olej na topolowej desce

17,1 x 17,3 cm



Święty Jerzy zabijający smoka

1506

olej na desce

28,5 x 21,5 cm





Madonna del Granduca
1506–1507
olej na desce
84,4 × 55,9 cm

Madonna Tempi
1508
olej na desce
75 × 51 cm



*Spotkanie papieża
Leona I z Attylą
(Stanza di Eliodoro)*
1511–1514
fresk
500 × 750 cm

*Koronacja Karola Wielkiego
(Stanza dell'Incendio di Borgo)*
1514
fresk
500 × 670 cm



Uwolnienie Świętego Piotra z oków
(Stanza di Eliodoro)
1511–1514
fresk
500 × 660 cm

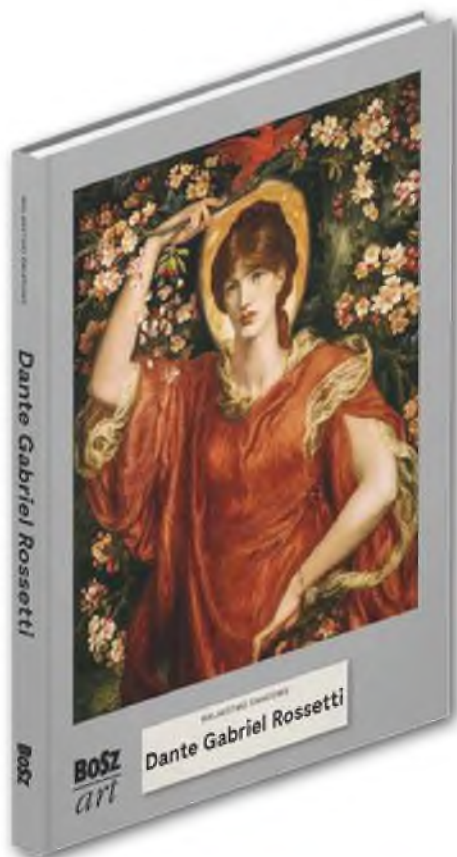


Msza Bolseńska
(Stanza di Eliodoro)
1511–1514
fresk
500 × 660 cm

Wydawnictwo BOSZ
BOSZ Szymanik i wspólnicy spółka jawna
38-722 Olszanica 311
Biuro: ul. Przemysłowa 14, 38-600 Lesko
tel. +48 13 469 90 00
fax +48 13 469 61 88
biuro@bosz.com.pl
www.bosz.com.pl

BOSZ

Zobacz także
inne tytuły
Wydawnictwa Bosz



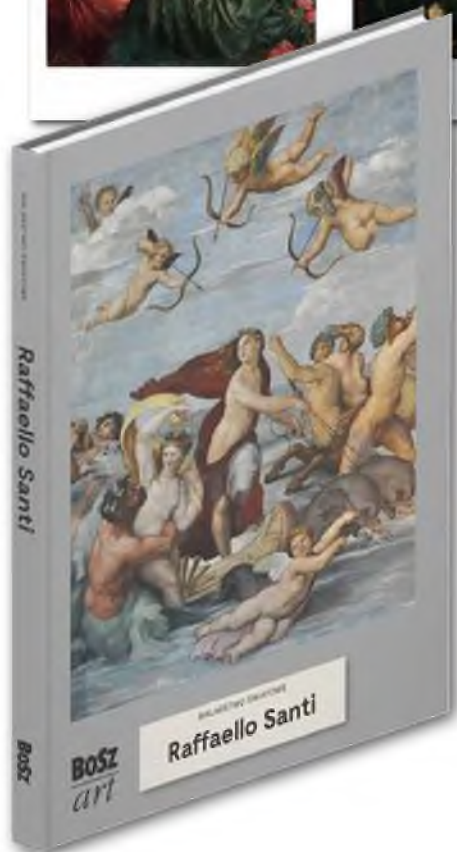
Minialbumy z serii

MALARSTWO ŚWIATOWE

Dante Rossetti. Malarstwo światowe

Dante Rossetti to jeden z założycieli Bractwa Prerafaelitów, które swoją twórczość wzorowało na sztuce wczesnego włoskiego renesansu. Twórczość artysty charakteryzuje zachwyt nad kobiecym pięknem, co w pełni uwidoczniło się kiedy poznał swoją pierwszą modelkę i przyszłą żonę Elisabeth Siddal. Artysta stworzył wiele przedstawień niezwykle urody kobiet pełnych tajemniczości, erotyzmu i melancholii, np. *Beata Beatrix*. Obrazy Rossettiego wyróżnia także niezwykła kolorystyka, dekoracyjność oraz niesamowita precyzja, jak *Prozerpina*, jedno z bardziej znanych płócien artysty.

140 × 190 mm • 64 strony • 55 ilustracji • oprawa twarda • PL



Raffaello Santi. Malarstwo światowe

Rafael Santi, obok Michała Anioła i Leonarda da Vinci to jeden z głównych przedstawicieli włoskiego renesansu. Był niezwykle utalentowanym artystą. Od najmłodszych lat uczył się malarstwa, najpierw pod okiem ojca, finalnie u Pietro Perugino, którego styl naśladował w początkach swojej kariery. Twórczość Santiego charakteryzują liczne przedstawienia Madonny, spośród których najbardziej znana jest *Madonna Sykstyńska*. Santi często nadawał malowanym postaciom twarze znanych i podziwianych osób. Na fresku *Szkoła ateńska* Platon ma twarz Leonarda da Vinci a Heraklit – Michała Anioła. Swoją autoportret artysta umieścił po prawej stronie malowidła. Santi był człowiekiem bardzo religijnym, przyjaźnił się z humanistami i jeszcze za życia został okrzyknięty geniuszem

140 × 190 mm • 64 strony • 55 ilustracji • oprawa twarda • PL

Seria minialbumów prezentujących twórczość najwybitniejszych światowych malarzy

Dotychczas ukazało się 14 minialbumów.



W serii dostępne:

Vincent Van Gogh. Malarstwo światowe, Albrecht Dürer. Malarstwo światowe, Claude Monet. Malarstwo światowe, Caravaggio. Malarstwo światowe, Peter Paul Rubens. Malarstwo światowe, Anthony van Dyck. Malarstwo światowe, Francisco de Goya y Lucientes. Malarstwo światowe, Auguste Renoir. Malarstwo światowe, Tycjan. Malarstwo światowe, Edgar Degas. Malarstwo światowe, Edvard Munch. Malarstwo światowe, Paul Cézanne. Malarstwo światowe

140 × 190 mm • 64 strony • ok. 65 ilustracji • oprawa twarda • PL



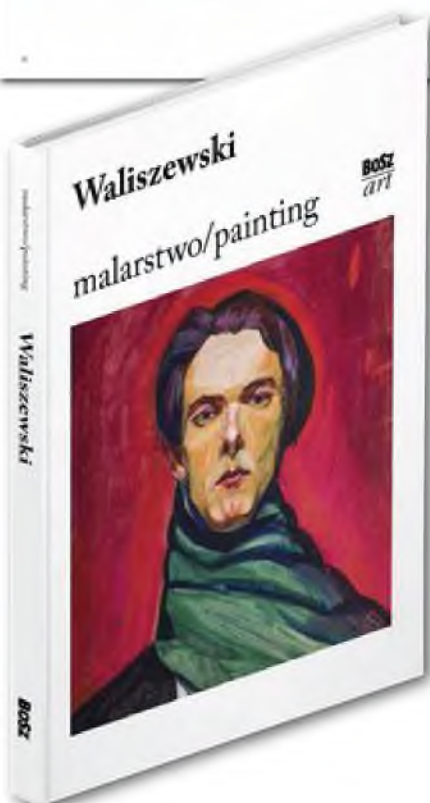
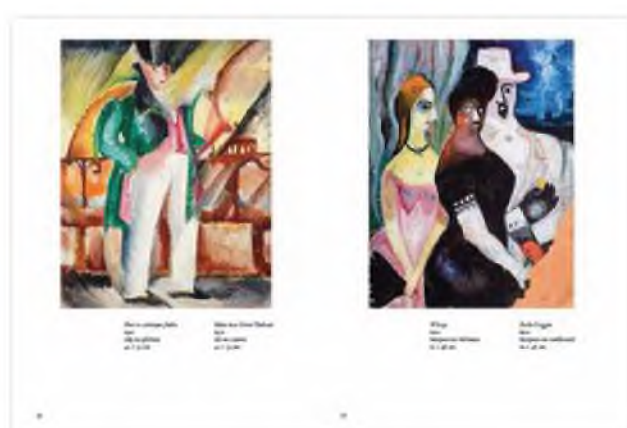
Minialbumy z serii

MALARSTWO / PAINTING

Duda-Gracz. Malarstwo

Jerzy Duda-Gracz to jeden z najbardziej rozpoznawalnych współczesnych polskich artystów. W swojej twórczości często komentował polityczno-społeczną rzeczywistość, balansował pomiędzy groteską, ironią i satyrą a sentymentalizmem i nostalgią. Tworzył cykle malarskie, z których najbardziej znane to *Motywy i portrety polskie* czy *Obrazy jurajskie*.

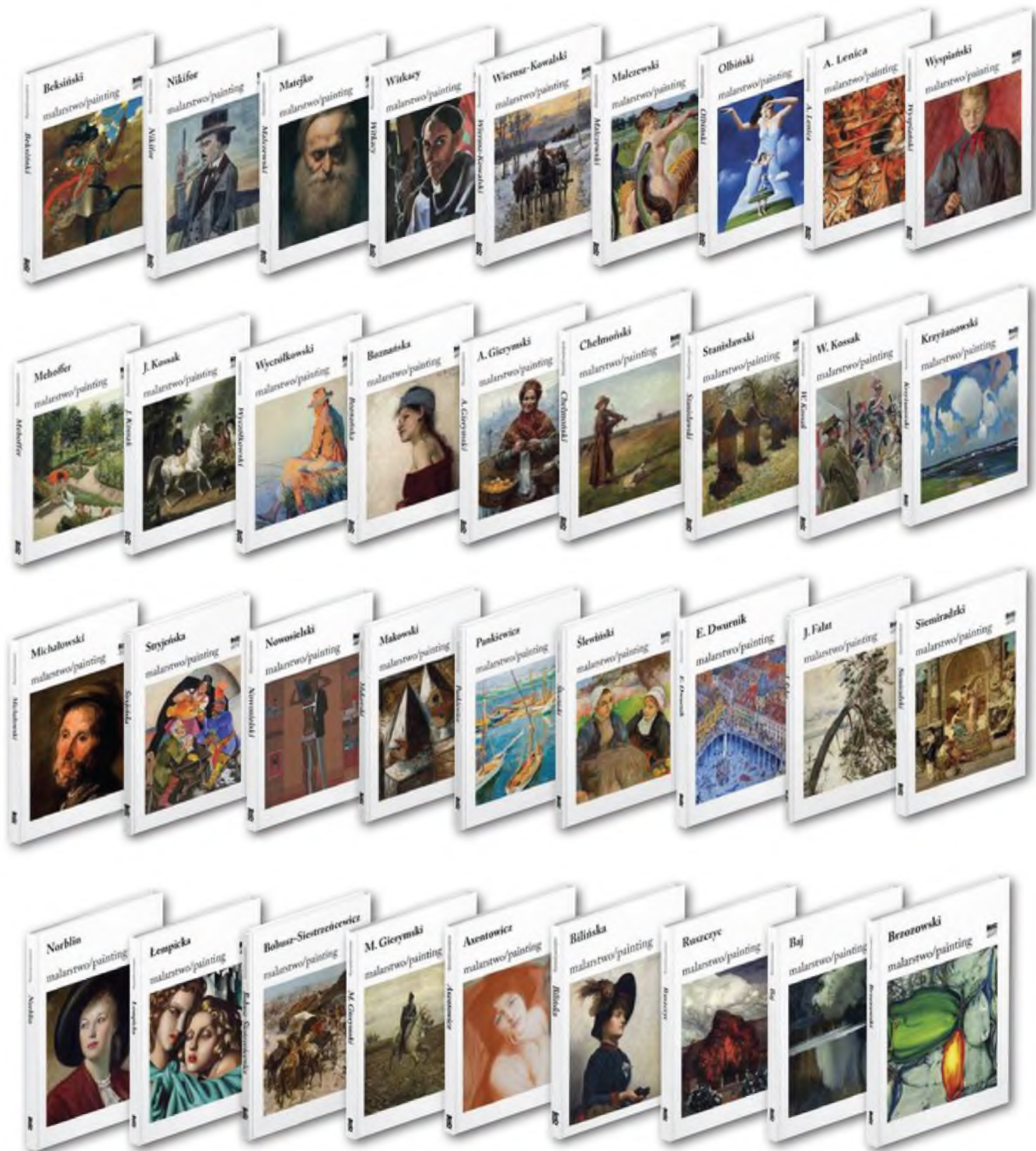
140 × 190 mm • 64 strony • 55 ilustracji • oprawa twarda • PL-EN



Waliszewski. Malarstwo

Publikacja w popularnej serii *Malarstwo* przedstawia twórczość Zygmunta Waliszewskiego (1897–1936) – malarza, rysownika, scenografa, jednego z najsłynniejszych reprezentantów nurtu kolorystycznego lat 30. XX wieku.

140 × 190 mm • 64 strony • 55 ilustracji • oprawa twarda • PL-EN



Dotychczas w serii ukazały się minialbumy o twórczości:

Beksińskiego, Nikifora, Matejki, Witkacego, Wierusza-Kowalskiego, Malczewskiego, Olbińskiego, Alfreda Lenicy, Wyspiańskiego, Mehoffera, Juliusza Kossaka, Wyczółkowskiego, Boznańskiej, Aleksandra Gierymskiego, Chelmońskiego, Stanisławskiego, Wojciecha Kossaka, Michałowskiego, Stryjeńskiej, Nowosielskiego, Makowskiego, Pankiewicza, Ślewińskiego, Dwornika, Fałata, Krzyżanowskiego, Siemiradzkiego, Norblina, Łempickiej, Bohusza-Sięstrzeńcewicza, Maksymiliana Gierymskiego, Teodora Axentowicza, Bilińskiej, Ruszczyca, Bąja, Brzozowskiego

140 × 190 mm • 64 strony • ok. 60 ilustracji • oprawa twarda • PL-EN



Minialbumy z serii

RYSUNEK

Lempicka. Rysunek

Po ogromnych sukcesach publikacji o Tamarze Łempickiej (1898–1980) skupiających się na twórczości malarskiej oraz życiu tej niezwyklej i utalentowanej artystki, kolejnym tytułem jest minialbum z serii *Rysunek*. Znajdziemy tam szkice i studia do najbardziej znanych i najdroższych obrazów malarki, jedne z pierwszych rysunków, które stworzyła i dzięki którym ujawnił się jej ogromny talent oraz sensualne i delikatne szkice kobiet i martwych natur.

140 × 190 mm • 64 strony • 55 ilustracji • oprawa twarda • PL-EN



W serii dostępne także:

Beksiński. Rysunek, Schulz. Rysunek, Wyspiański. Rysunek, Witkacy. Rysunek, Michałowski. Rysunek, Grottger. Rysunek, Norwid. Rysunek.



140 × 190 mm • 64 strony • ok. 60 ilustracji • oprawa twarda • PL-EN

BOSZ
art

DRUKARNIA ARTYSTYCZNA

Kierując się wieloletnim doświadczeniem wydawniczym oraz wychodząc naprzeciw oczekiwaniom klientów, stworzyliśmy dział BOSZart, zajmujący się reprodukowaniem dzieł polskich artystów. Najwyższej klasy drukarka wielkoformatowa (Epson p9000) zapewnia dokładne odwzorowanie i nasycenie barw. Drukujemy, używając tylko oryginalnych, nietoksycznych tuszy pigmentowych na bazie wody. Nie używamy szkodliwych farb solwentowych. Drukujemy na papierach: powlekanych, niepowlekanych, samoprzylepnych, fotograficznych oraz na płótnie, które na życzenie naciągamy na krosno (blejtram).



Jesteśmy wyłącznym producentem reprodukcji obrazów Tamary Łempickiej, Zofii Stryjeńskiej oraz Zdzisława Beksińskiego*.

Zapraszamy do zapoznania się pełną ofertą drukarni na naszej stronie internetowej:

WWW.BOSZART.PL

* Wyłączny producent reprodukcji na płótnie.