

**Janusz
STANNY**

BOSZ

ilustracje / illustrations



Królowa śniegu, ilustracja do *Baśni* Hansa Christiana Andersena, Państwowy Instytut Wydawniczy, Warszawa 1985, t. I | *The Snow Queen*, illustration for Hans Christian Andersen's *Fairy Tales*, Państwowy Instytut Wydawniczy, Warszawa 1985, vol. I

Janusz STANNY

ilustracje / illustrations

BOSZ

Janusz Stanny był ilustratorem, czyli reżyserem wyobraźni. Baśnie stawały się w jego ilustracjach – rzeczywistością, a opowiadane historie – osobistymi przeżyciami. Pędzlem, kredkami, piórkami – wyczarowywał światy z pozoru bliskie i realne, a jednak cudownie niemożliwe, a przy tym zbyt piękne, by o nich zapomnieć.

Urodził się 29 lutego 1932 roku w Warszawie, obchodził więc urodziny tylko w latach przestępnych (co cztery lata), a to sprawiało, że czuł się czterokrotnie młodszy od swoich rówieśników. Rysował i malował od dziecka, pozostawił poruszające rysunkowe zapisy z czasów okupacji. W 1951 roku rozpoczął studia na Akademii Sztuk Pięknych w Warszawie pod okiem prof. Henryka Tomaszewskiego, które ukończył w 1957 roku. W latach 1962–1966 był asystentem w Pracowni Ilustracji prof. Marcina Szancera, którą prowadził potem od 1975 do 2002 roku, przekazując ją następnie dawnemu uczniowi i dyplomantowi prof. Zygmuntovi Januszewskiemu. Zmarł w Warszawie w 2014 roku.

Otrzymał dziesiątki nagród państwowych i międzynarodowych oraz przyznawanych przez gremia projektantów i wydawców. Był wielokrotnym laureatem Nagrody PTWK za „Najpiękniejszą Książkę Roku” w Warszawie oraz laureatem konkursów ilustratorskich w Buenos Aires, Skopje, Como, Bolonii, Lipsku, Bratystawie – pokazywał swoje prace na najbardziej znanych przeglądach ilustracji książkowej na świecie. Projektował plakaty, publikował rysunki w prasie. Jego ilustracje do *Baśni Andersena*, poezji Goethego, *Pana Tadeusza Mickiewicza*, *Don Kichota Cervantesa*, czy do wierszy dla dzieci Jana Brzechwy – stały się „klasykami” polskiej ilustracji książkowej.

Obdarzony poczuciem humoru, autoironiczny, wrażliwy, a zarazem konsekwentny i krytyczny, wychował dwa pokolenia polskich ilustratorów, tworząc tym samym w warszawskiej Akademii – ośrodek widzenia literatury. Tworzył fantastyczne wizje dziecięcych opowieści [*Lwy Hanny Januszewskiej*, wyd. KAW 1975], żartobliwe parafrazy przyszłości [komiks *Alfa 2. W służbie galaktycznej II. Zamek czarnego barona*, KAW 1976], ekspresyjne, dynamiczne formy w duchu awangard europejskich początków XX wieku [ilustracje do *Komuny Paryskiej* Władysława Broniewskiego], ale też historyzujące obrazy przeszłości.

Współpracował z żoną, także ilustratorką – Teresą Wilbik [*Baśnie polskie*, LSW 1960], z którą wychował córkę, artystkę – Katarzynę Stanny.

Janusz Stanny was an illustrator, that is a director of the imagination. In his illustrations, fairy tales became reality and narratives turned into personal experiences. With a brush, crayons or dip pen, he conjured up worlds that were seemingly familiar and real, but also wonderfully impossible, and at the same time too beautiful to be forgotten.

He was born on 29 February 1932 in Warsaw, so he only celebrated his birthday in leap years [every four years], which made him feel four times younger than his peers. He drew and painted since childhood, leaving behind emotional drawn records of the time of war and occupation. In 1951, he enrolled in the Academy of Fine Arts in Warsaw to study under the supervision of Prof. Henryk Tomaszewski, and he graduated in 1957; between 1962–1966, he was an assistant at Prof. Marcin Szancer's Illustration Studio, which he then ran from 1975 to 2002, and after that handed over to his former student and graduate, Prof. Zygmunt Januszewski. He died in Warsaw in 2014.

He received dozens of national and international awards and prizes from designer and publisher organisations. He won the Award of the Polish Society of Book Publishers for "The Most Beautiful Book of the Year" in Warsaw and illustration competitions in Buenos Aires, Skopje, Como, Bologna, Leipzig and Bratislava – he showed his works at the world's most famous book illustration festivals. He designed posters, published drawings in the press. His illustrations for Andersen's *Fairy Tales*, Goethe's poetry, Mickiewicz's *Pan Tadeusz*, Cervantes' *Don Quixote*, and Jan Brzechwa's poems for children became the epitomes of Polish book illustrations.

Endowed with a sense of humour, self-deprecating, sensitive, and at the same time consistent and critical, he raised two generations of Polish illustrators, in this way creating a centre for viewing literature at the Warsaw Academy. He was the author of fantastic visions of children's stories (*The Lions* [Lions] by Hanna Januszevska, KAW 1975); humorous paraphrases of the future [the comic book *Alfa 2. W służbie galaktycznej II* [In the Galactic Service II]. *Zamek czarnego barona* [The Black Baron's Castle], KAW 1976], expressive, dynamic forms in the spirit of the European avant-garde from the early 20th century [illustrations for *Komuna Paryska* [Paris Commune] by Władysław Broniewski], but also historicised images of the past.

He collaborated with his wife, an illustrator like himself – Teresa Wilbik [*Baśnie polskie* [Polish Fairy Tales], LSW 1960], with whom he raised their daughter, an artist – Katarzyna Stanny.



Wypędzenie warszawiaków, scena z Powstania Warszawskiego, 1944, tusz, gwasz, papier |
Expulsion of Warsaw Civilians, scene from the Warsaw Uprising, 1944, ink, gouache, paper



Ulica Mostowa, scena wojenna, 1945, akwarela, papier | Mostowa Street, war scene, 1945, watercolour, paper



VII

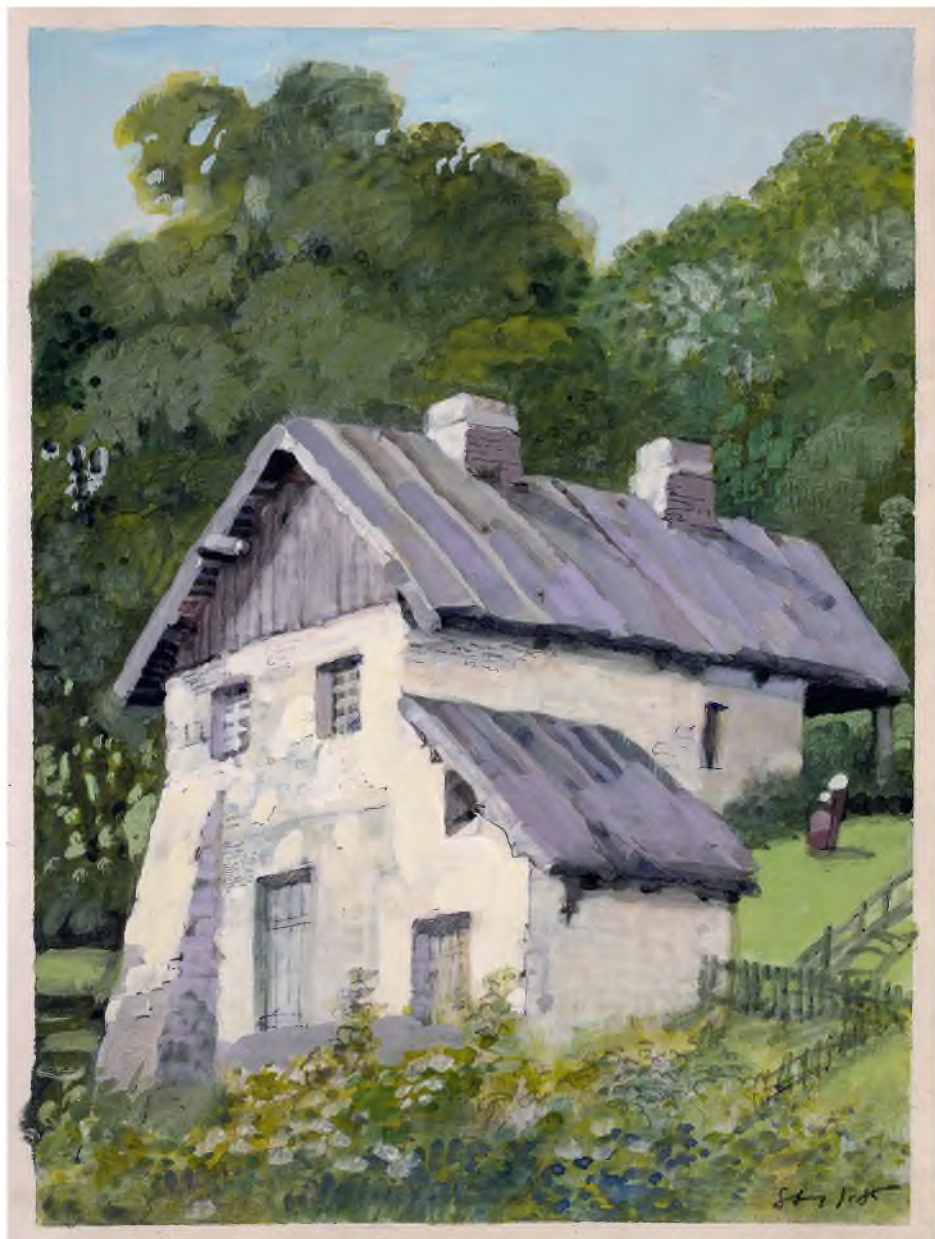
Znad królewskiego dwora
Isni Jutrzenka - Aurora.
Złote chmurki - Zorzyczki -
odymają policzki
i dmą w maluskie surmy
poranny hejnał górny



Otrębuja od rana
dobry dzień króla Jana.



Rządówka w Krasnobrodzie, 1985, akwarela, gwasz, papier | Steward's House in Krasnobród, 1985, watercolour, gouache, paper



Młyn w Krasnobrodzie, 1985, akwarela, gwasz, papier | *Mill in Krasnobród, 1985, watercolour, gouache, paper*



Ilustracje do książki Tadeusza Śliwiaka Bajkoteka, Wydawnictwo Literackie, Kraków 1985 |
Illustrations for Tadeusz Śliwiak's book Bajkoteka [Fairy-Tale Library], Wydawnictwo
Literackie, Kraków 1985



Wydawnictwo BOSZ
BOSZ Szymanik i wspólnicy spółka jawna
38-722 Olszanica 311
Biuro: ul. Przemysłowa 14, 38-600 Lesko
tel. +48 13 469 90 00
fax +48 13 469 61 88
biuro@bosz.com.pl
www.bosz.com.pl

BOSZ

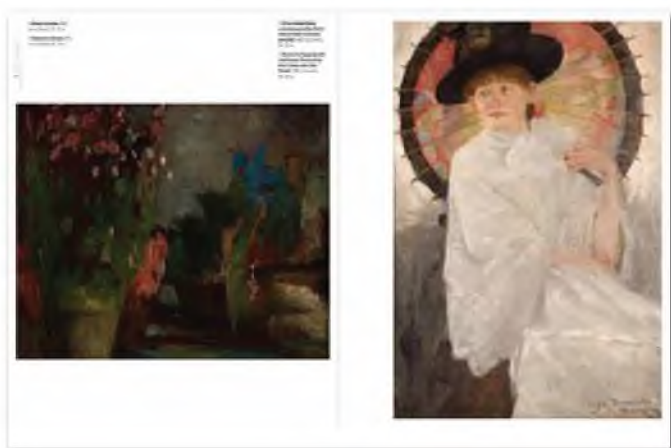
Zobacz także
inne tytuły
Wydawnictwa Bosz



Olga Boznańska

Olga Boznańska (1865–1940) to jedna z najwybitniejszych malarek Młodej Polski i jedna z najbardziej rozpoznawalnych polskich artystek. Zasłynęła przede wszystkim jako autorka portretów. Kunszt sztuki portretowej Boznańskiej polegał na oddaniu za pomocą gry barw i cieni samopoczucia i usposobienia malowanej postaci oraz panującego wówczas nastroju. Niniejszy album, opracowany przez Urszulę Kozakowską-Zauchę i zaprojektowany przez Lecha Majewskiego, prezentuje blisko 200 prac Boznańskiej pochodzących z polskich muzeów i kolekcji prywatnych.

240 × 300 mm • 192 strony • 242 ilustracje • oprawa twarda • PL-EN

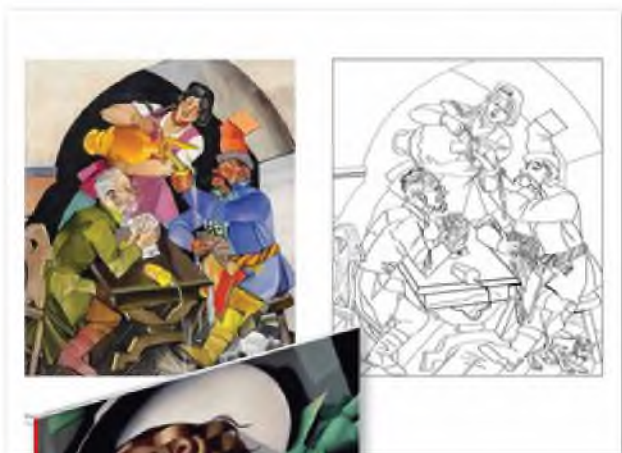




Zofia Stryjeńska – zeszyt do kolorowania

Zeszyt do kolorowania z dziełami Zofii Stryjeńskiej to propozycja skierowana do wszystkich miłośników kolorowanek oraz sztuki polskiej, którzy nie tylko podziwiają dzieła największych malarskich mistrzów, ale także sami chętnie sięgają po plastyczne przybory. Znajdziemy w nim 14 reprodukcji obrazów Zofii Stryjeńskiej, obok których umieszczono szablony do samodzielnego kolorowania. Dzięki temu każdy będzie mógł w swojej wersji zbliżyć się do oryginału lub przeciwnie – nadać obrazkowi własne barwy, zmieniając jego dotychczasowy charakter. Publikacja ta przeznaczona dla wszystkich, niezależnie od wieku, daje możliwość bliższego poznania sztuki tej artystki, odkrycia w sobie plastycznych talentów, ale przede wszystkim – pozwala przyjemnie i kreatywnie spędzać wolny czas.

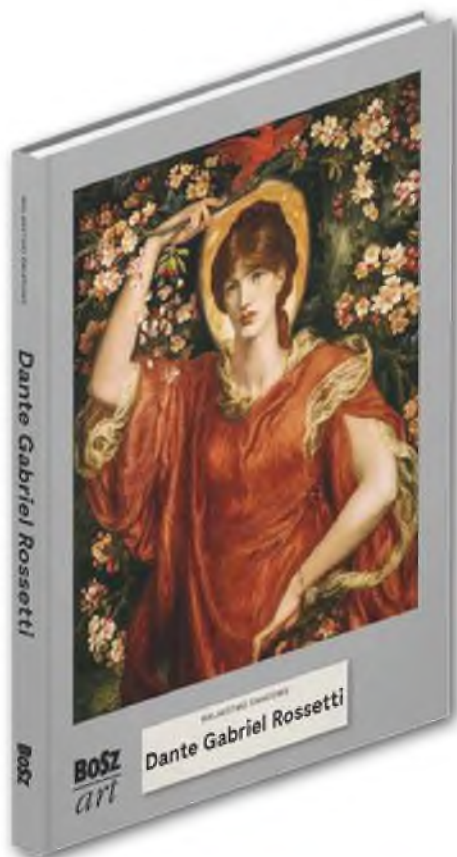
210 × 297 mm • 32 strony • oprawa miękka • PL-EN



Polecamy:

Tamara Łempicka – zeszyt do kolorowania.





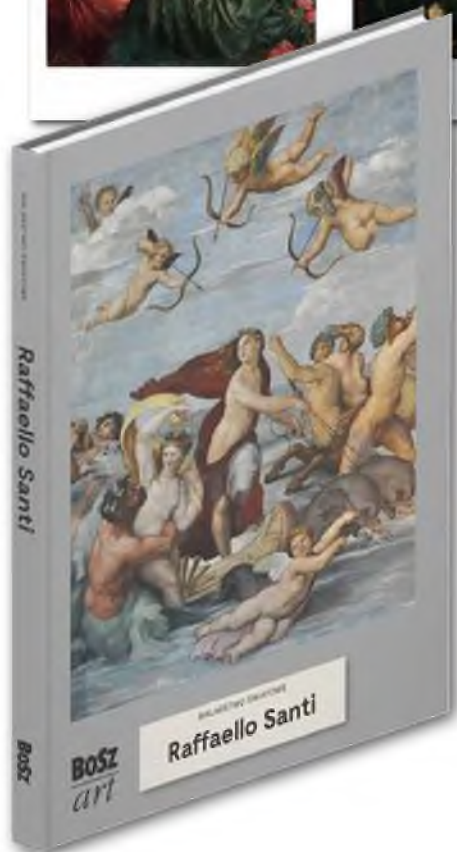
Minialbumy z serii

MALARSTWO ŚWIATOWE

Dante Rossetti. Malarstwo światowe

Dante Rossetti to jeden z założycieli Bractwa Prerafaelitów, które swoją twórczość wzorowało na sztuce wczesnego włoskiego renesansu. Twórczość artysty charakteryzuje zachwyt nad kobiecym pięknem, co w pełni uwidoczniło się kiedy poznał swoją pierwszą modelkę i przyszłą żonę Elisabeth Siddal. Artysta stworzył wiele przedstawień niezwykle urody kobiet pełnych tajemniczości, erotyzmu i melancholii, np. *Beata Beatrix*. Obrazy Rossettiego wyróżnia także niezwykła kolorystyka, dekoracyjność oraz niesamowita precyzja, jak *Prozerpina*, jedno z bardziej znanych płócien artysty.

140 × 190 mm • 64 strony • 55 ilustracji • oprawa twarda • PL



Raffaello Santi. Malarstwo światowe

Rafael Santi, obok Michała Anioła i Leonarda da Vinci to jeden z głównych przedstawicieli włoskiego renesansu. Był niezwykle utalentowanym artystą. Od najmłodszych lat uczył się malarstwa, najpierw pod okiem ojca, finalnie u Pietro Perugino, którego styl naśladował w początkach swojej kariery. Twórczość Santiego charakteryzują liczne przedstawienia Madonny, spośród których najbardziej znana jest *Madonna Sykstyńska*. Santi często nadawał malowanym postaciom twarze znanych i podziwianych osób. Na fresku *Szkoła ateńska* Platon ma twarz Leonarda da Vinci a Heraklit – Michała Anioła. Swoją autoportret artysta umieścił po prawej stronie malowidła. Santi był człowiekiem bardzo religijnym, przyjaźnił się z humanistami i jeszcze za życia został okrzyknięty geniuszem

140 × 190 mm • 64 strony • 55 ilustracji • oprawa twarda • PL

Seria minialbumów prezentujących twórczość najwybitniejszych światowych malarzy

Dotychczas ukazało się 14 minialbumów.



W serii dostępne:

Vincent Van Gogh. Malarstwo światowe, Albrecht Dürer. Malarstwo światowe, Claude Monet. Malarstwo światowe, Caravaggio. Malarstwo światowe, Peter Paul Rubens. Malarstwo światowe, Anthony van Dyck. Malarstwo światowe, Francisco de Goya y Lucientes. Malarstwo światowe, Auguste Renoir. Malarstwo światowe, Tycjan. Malarstwo światowe, Edgar Degas. Malarstwo światowe, Edvard Munch. Malarstwo światowe, Paul Cézanne. Malarstwo światowe

140 × 190 mm • 64 strony • ok. 65 ilustracji • oprawa twarda • PL



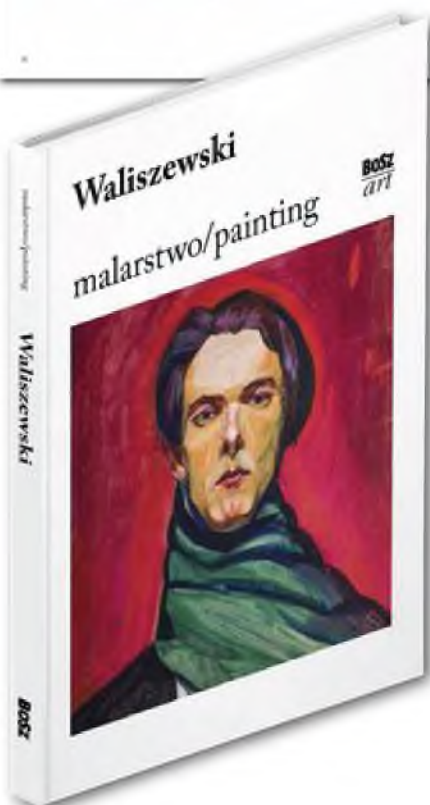
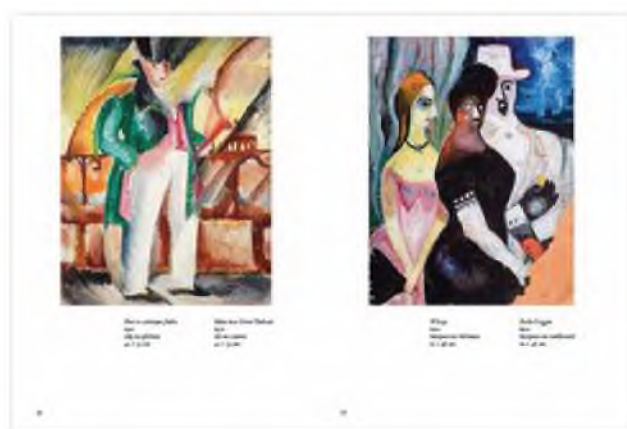
Minialbumy z serii

MALARSTWO / PAINTING

Duda-Gracz. Malarstwo

Jerzy Duda-Gracz to jeden z najbardziej rozpoznawalnych współczesnych polskich artystów. W swojej twórczości często komentował polityczno-społeczną rzeczywistość, balansował pomiędzy groteską, ironią i satyrą a sentymentalizmem i nostalgią. Tworzył cykle malarskie, z których najbardziej znane to *Motywy i portrety polskie* czy *Obrazy jurajskie*.

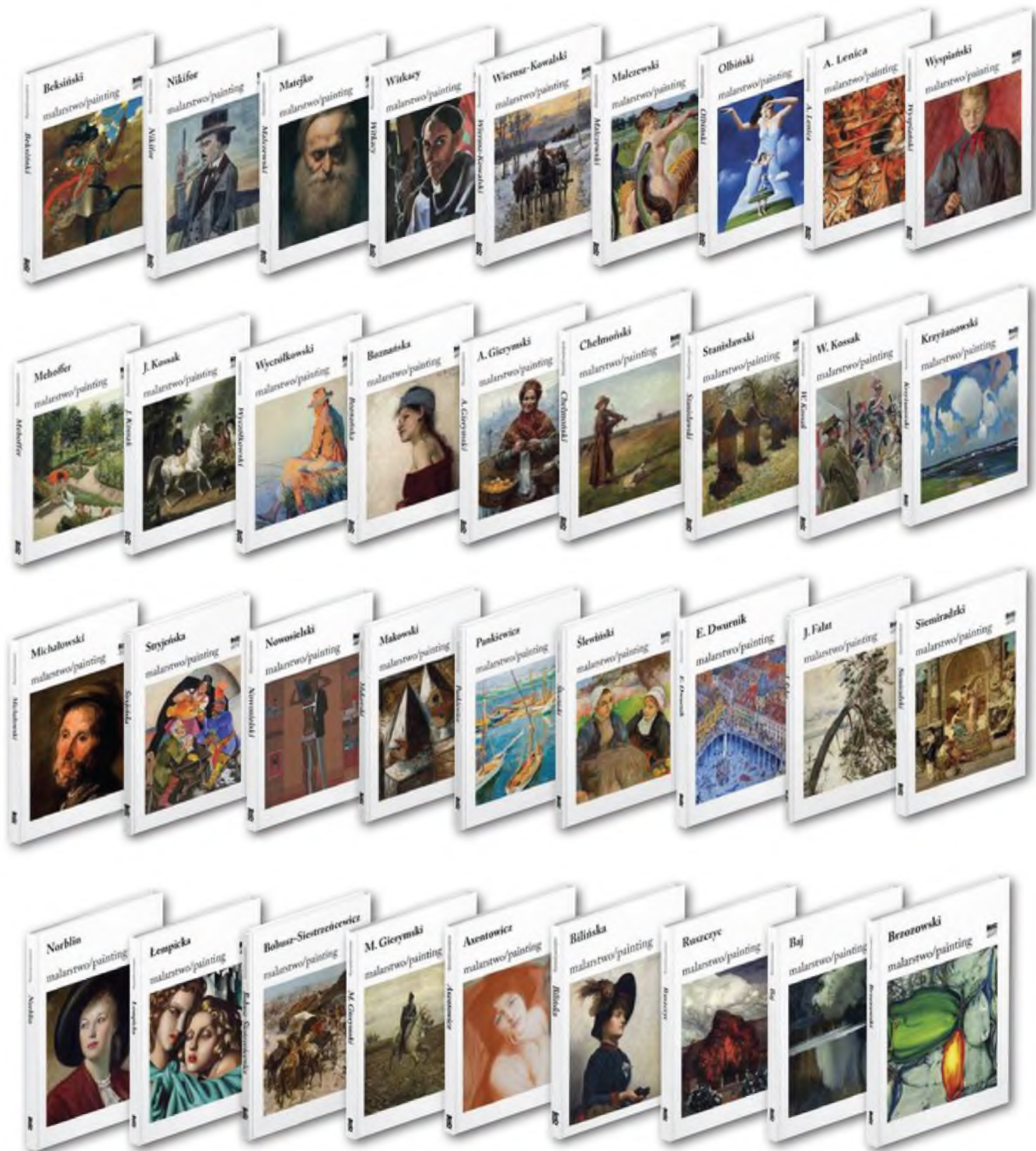
140 × 190 mm • 64 strony • 55 ilustracji • oprawa twarda • PL-EN



Waliszewski. Malarstwo

Publikacja w popularnej serii *Malarstwo* przedstawia twórczość Zygmunta Waliszewskiego (1897–1936) – malarza, rysownika, scenografa, jednego z najsłynniejszych reprezentantów nurtu kolorystycznego lat 30. XX wieku.

140 × 190 mm • 64 strony • 55 ilustracji • oprawa twarda • PL-EN



Dotychczas w serii ukazały się minialbumy o twórczości:

Beksińskiego, Nikifora, Matejki, Witkacego, Wierusza-Kowalskiego, Malczewskiego, Olbińskiego, Alfreda Lenicy, Wyspiańskiego, Mehoffera, Juliusza Kossaka, Wyczółkowskiego, Boznańskiej, Aleksandra Gierymskiego, Chelmońskiego, Stanisławskiego, Wojciecha Kossaka, Michałowskiego, Stryjeńskiej, Nowosielskiego, Makowskiego, Pankiewicza, Ślewińskiego, Dwornika, Fałata, Krzyżanowskiego, Siemiradzkiego, Norblina, Łempickiej, Bohusza-Siestrzeńcewicza, Maksymiliana Gierymskiego, Teodora Axentowicza, Bilińskiej, Ruszczyca, Baja, Brzozowskiego

140 × 190 mm • 64 strony • ok. 60 ilustracji • oprawa twarda • PL-EN



Minialbumy z serii

RYSUNEK

Lempicka. Rysunek

Po ogromnych sukcesach publikacji o Tamarze Łempickiej (1898–1980) skupiających się na twórczości malarskiej oraz życiu tej niezwyklej i utalentowanej artystki, kolejnym tytułem jest minialbum z serii *Rysunek*. Znajdziemy tam szkice i studia do najbardziej znanych i najdroższych obrazów malarki, jedne z pierwszych rysunków, które stworzyła i dzięki którym ujawnił się jej ogromny talent oraz sensualne i delikatne szkice kobiet i martwych natur.

140 × 190 mm • 64 strony • 55 ilustracji • oprawa twarda • PL-EN



W serii dostępne także:

Beksiński. Rysunek, Schulz. Rysunek, Wyspiański. Rysunek, Witkacy. Rysunek, Michałowski. Rysunek, Grottger. Rysunek, Norwid. Rysunek.



140 × 190 mm • 64 strony • ok. 60 ilustracji • oprawa twarda • PL-EN

BOSZ
art

DRUKARNIA ARTYSTYCZNA

Kierując się wieloletnim doświadczeniem wydawniczym oraz wychodząc naprzeciw oczekiwaniom klientów, stworzyliśmy dział BOSZart, zajmujący się reprodukowaniem dzieł polskich artystów. Najwyższej klasy drukarka wielkoformatowa (Epson p9000) zapewnia dokładne odwzorowanie i nasycenie barw. Drukujemy, używając tylko oryginalnych, nietoksycznych tuszy pigmentowych na bazie wody. Nie używamy szkodliwych farb solwentowych. Drukujemy na papierach: powlekanych, niepowlekanych, samoprzylepnych, fotograficznych oraz na płótnie, które na życzenie naciągamy na krosno (blejtram).



Jesteśmy wyłącznym producentem reprodukcji obrazów Tamary Łempickiej, Zofii Stryjeńskiej oraz Zdzisława Beksińskiego*.

Zapraszamy do zapoznania się pełną ofertą drukarni na naszej stronie internetowej:

WWW.BOSZART.PL

* Wyłącznie producent reprodukcji na płótnie.