

Weiss

malarstwo/painting

BOSZ
art





Wojciech Weiss
w swojej pracowni
1933

Wojciech Weiss
in his studio
1933

Weiss

malarstwo/painting

BOSZ
art

Wojciech Weiss (1875–1950) był malarzem wszechstronnym, zainteresowanym problemami uniwersalnymi, uwikłanym w młodopolską filozofię i estetykę. Stąd ujawniające się w jego malarstwie namiętności, lęki i śmierć, które ustąpiły w późniejszym okresie radości życia. Pojawiał się również mroczny pejzaż, zastąpiony z czasem rozświetlonym krajobrazem. Studiował w krakowskiej Szkole Sztuk Pięknych u Jana Matejki, Władysława Łuszczkiewicza, Leopolda Löfflera, Józefa Unierzyckiego, Juliana Fałata, Leona Wyczółkowskiego, po czym wyjechał do Paryża, gdzie zauroczyły go: „Cyganeria, bodleryzm, satanizm, kobieta jako szatan, kobieta ropsowska, Goya. [...] Trzeba [...] szerzyć satanizm wśród tłumów”¹. Tam też ilustrował kawiarnie i kabarety emanujące specyficznym dekadencją nastrojem, czytelnym w obrazie z 1900 roku *Kankan w Moulin Rouge*, a także w kompozycji z 1904 roku *Demon (W kawiarni)*, wyraźnie inspirowanej poglądami Stanisława Przybyszewskiego – zainteresowanego okultyzmem i demonologią autora satanistycznego utworu literackiego *Dzieci szatana*. Pod koniec lat dziewięćdziesiątych XIX wieku Wojciech Weiss malował również portrety pełnych rezygnacji, apatycznych postaci, jak *Suchotnik* czy *Melancholik (Totenmesse)* rzucający na ścianę cień w kształcie trupiej czaszki – portret nawiązujący w tytule do poematu Przybyszewskiego *Totenmesse*. Do tej grupy należy też na przykład ironicznie kpiarski portret dandysa *Autoportret z maskami*, który można zinterpretować słowami artysty: „Na pierwszym planie

Wojciech Weiss (1875–1950) was a versatile painter interested in universal problems, enmeshed in the philosophy and aesthetics of Young Poland. Hence the passions, fears, and death manifesting themselves in his works, which later gave way to the joy of life. Another theme was a gloomy landscape, over time replaced with sunlit scenes. He studied at the School of Fine Arts in Kraków, with such teachers as Jan Matejko, Władysław Łuszczkiewicz, Leopold Löffler, Józef Unierzycki, Julian Fałat, and Leon Wyczółkowski; then, he moved to Paris, where he was enraptured by “the bohemian, Baudelairean, and Satanist trends, woman as Satan, Ropsian woman, Goya. [...] Satanism [...] needs to be spread among people.”¹ This is also where he illustrated cafés and cabarets emanating a unique decadent ambiance, clear in the 1900 painting *Cancan in the Moulin Rouge*, as well as the 1904 composition *The Demon (In the Café)*, obviously inspired by the views of Stanisław Przybyszewski, who was into the occult and demonology, the author of the literary work *Satan's Children*. Towards the end of the 1890s, Wojciech Weiss also painted portraits filled with resignation, apathetic figures, such as *Consumptive* or *The Melancholic (Totenmesse)*, casting a skull-shaped shadow – a portrait whose title refers to Przybyszewski's poem *Totenmesse*. This group also includes the ironically mocking portrait of a dandy *Self-Portrait with Masks*, which can be interpreted using his own words: “In the foreground,

maska kobiety, ale kobiety – satanik, która dając rozkosz – zabija”².

Wojciech Weiss stworzył również bardziej rozbudowane obrazy epatujące pesymizmem, dramatem, jak *Pensjonarki na Plantach* czy *Pogrzeb w mieście*, a także serię grafik dedykowanych samobójcom.

Równocześnie malarz podjął temat krajobrazu, dramatycznie mrocznych scen odpowiadających tak zwanemu pejzażowi wewnętrznemu artysty. Stąd motyw słonecznika, którego piękny kwiat przemienił się w złowrogą czaszkę emanującą modernistycznym katastrofizmem, stąd *Upiór na wierzbie* czy szaleńcze, przerażające, złowrogie *Strachy*.

Katastroficzne w nastroju pejzaże kontrastują z zapowiadającym już nową interpretację przyrody obrazem z lat 1902–1903 *Maki*, szokującym wręcz zmysłowością i erotyzmem, z motywem nagich chłopców wplątanych w kwitnące maki.

W 1906 roku rozpoczął się w twórczości Wojciecha Weissa, trwający około sześciu lat, tak zwany biały okres, w którym artysta ograniczył paletę cienko nakładanych barw do odcieni bieli i eksponowania światła. Okres ten zbiegł się z czytelną w jego malarstwie inspiracją drzeworytami japońskimi, co było rezultatem przyjaźni z kolekcjonerem Feliksem Jasięńskim. Stąd wprowadzanie podwyższonego punktu widzenia, specyficznego kadru, falistej linii, japońskich rekwizytów.

W latach 1915–1918 pierwszym tematem malarstwa Wojciecha Weissa stały się rozświetlone krajobrazy z Kalwarii, rodzinnej arkadii, malowane soczystymi kolorami sady, pola, łagodne

a mask of a woman, but one who – like a little Satan – gives pleasure and kills at the same time.”²

Wojciech Weiss also created more complex paintings displaying pessimism, drama, such as *Schoolgirls in the Park* or *City Funeral*, as well as a series of graphics dedicated to suicides.

At the same time, the painter focused on landscape, dramatically murky scenes reflecting the artist’s so-called inner landscape. Hence the sunflower motif, in which a beautiful flower turned into a sinister skull emanating modernist catastrophism, giving rise to *A Ghoul on the Willow* or the mad, terrifying, ominous *Ghosts*.

The landscapes of catastrophic moods contrast with the 1902–1903 *Poppies*, a painting foreshadowing a new interpretation of nature, shocking with its sensuality and eroticism, with naked boys entangled in blooming flowers.

In 1906, the so-called white period began in Wojciech Weiss’s art, which lasted for about six years and involved a limited choice of thinly applied shades of white and featuring light. The period coincided with clear inspirations with Japanese woodblock prints, which was a consequence of his friendship with collector Feliks Jasięński. It resulted in an elevated point of view, peculiar framing, curved lines, and Japanese props.

Between 1915–1918, the primary focus of Wojciech Weiss’s paintings became sunny landscapes from Kalwaria, his Arcadian home town, with orchards, fields, and undulating hills painted with

wzgórza. Niekiedy malarz umieszczał w tych pogodnych krajobrazach sceny mitologiczne.

Z czasem przeszedł do naturalizmu, podejmował również poetycką metaforę – ostatni jego obraz z lat 1949–1950 to socrealistyczny *Manifest*.

Zarówno twórczość, jak i życie osobiste Wojciech Weiss związał z Krakowem, od 1907 roku z tamtejszą Akademią Sztuk Pięknych, której był profesorem i trzykrotnie rektorem. Od 1898 roku należał do Towarzystwa Artystów Polskich „Sztuka”, a także do Secesji Wiedeńskiej.

Stefania Krzysztofowicz-Kozakowska

juicy colours. Sometimes, the painter introduced mythological scenes into such merry landscapes.

Over time, he turned to naturalism and became interested in poetic metaphors – his last painting from 1949–1950 is the socialist-realist *Manifesto*.

Both the art and personal life of Wojciech Weiss were connected to Kraków – from 1907 to the Academy of Fine Arts, where he was a professor and three-time rector. From 1898, he was a member of the Society of Polish Artists “Sztuka” and the Vienna Secession.

Stefania Krzysztofowicz-Kozakowska

¹ *Szkicownik Wojciecha Weissa*, oprac. W. Juszczyk, Kraków 1976, s. 24.

² *Ibidem*.

¹ *Szkicownik Wojciecha Weissa*, ed. W. Juszczyk, Kraków 1976, p. 24.

² *Ibidem*.

Stefania Krzysztofowicz-Kozakowska – historyk sztuki, autorka między innymi książek: *Sztuka Młodej Polski*, *Jacek Malczewski. Życie i twórczość*, *Józef Pankiewicz, Jan Stanisławski i jego uczniowie*, *Ferdynand Ruszczyk, Kossakowie*, *Hanna Rudzka-Cybis*, a także *Sztuka II RP* i *Sztuka w czasach PRL-u*.

Stefania Krzysztofowicz-Kozakowska – art historian, author of the books *Sztuka Młodej Polski*, *Jacek Malczewski. Życie i twórczość*, *Józef Pankiewicz, Jan Stanisławski i jego uczniowie*, *Ferdynand Ruszczyk, Kossakowie* and *Hanna Rudzka-Cybis*, as well as *Sztuka II RP* and *Sztuka w czasach PRL-u*.



*Melancholik (Totenmesse,
Portret Antoniego Procajłowicza)*
1898
olej na płótnie
128 × 65,5 cm

*The Melancholic (Totenmesse,
Portrait of Antoni Procajłowicz)*
1898
oil on canvas
128 × 65.5 cm



Suchotnik
1898
olej na płótnie
58 × 79 cm

Consumptive
1898
oil on canvas
58 × 79 cm



Muzykanci na moście

1904
olej na płótnie
95 × 70,5 cm

Musicians on the Bridge

1904
oil on canvas
95 × 70.5 cm



Pogrzeb w mieście

1904
olej na płótnie
84,5 × 105,5 cm

City Funeral

1904
oil on canvas
84.5 × 105.5 cm



Jablonie
(*Kalwaria Zebrzydowska*)
1916
olej na płótnie
51 × 70 cm

Apple Trees
(*Kalwaria Zebrzydowska*)
1916
oil on canvas
51 × 70 cm



Żona artysty w ogrodzie

1916

olej na płótnie

80,5 × 63,5 cm

Artist's Wife in the Garden

1916

oil on canvas

80.5 × 63.5 cm



Autoportret
około 1931
olej na płótnie
80,2 × 60,3 cm

Self-Portrait
ca. 1931
oil on canvas
80.2 × 60.3 cm



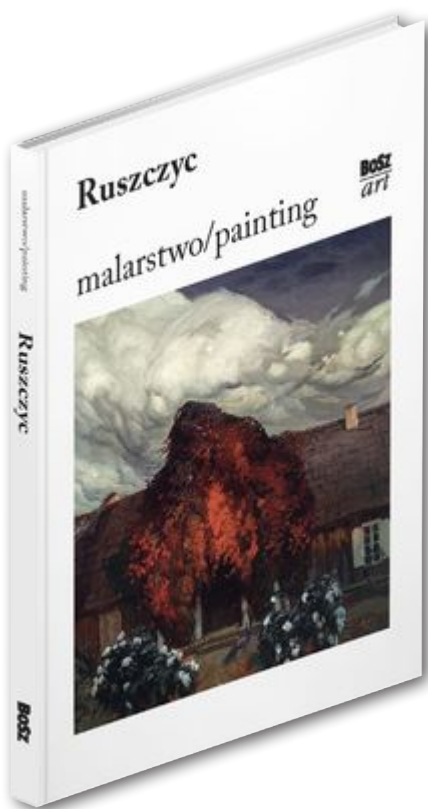
Manifest
1949–1950
olej na płótnie
190 × 136 cm

Manifesto
1949–1950
oil on canvas
190 × 136 cm

Wydawnictwo BOSZ
BOSZ Szymanik i wspólnicy spółka jawna
38-722 Olszanica 311
Biuro: ul. Przemysłowa 14, 38-600 Lesko
tel. +48 13 469 90 00
fax +48 13 469 61 88
biuro@bosz.com.pl
www.bosz.com.pl

BOSZ

Zobacz także
inne tytuły
Wydawnictwa Bosz



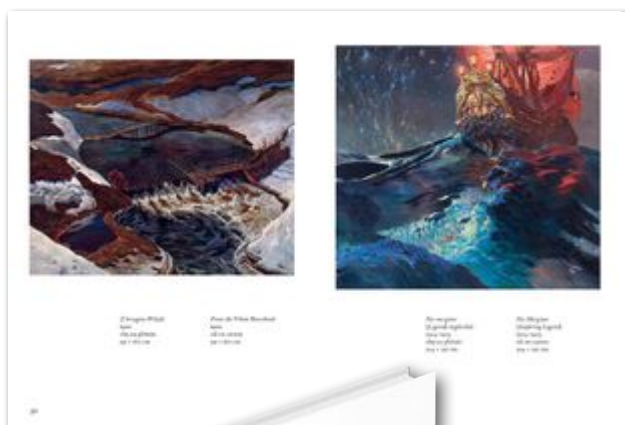
Minialbumy z serii

MALARSTWO / PAINTING

Ruszczyc. Malarstwo

Ferdynand Ruszczyc (1870–1936) – malarz, grafik i rysownik, czołowy przedstawiciel symbolizmu w sztuce Młodej Polski. Początkowo, za namową ojca Edwarda, rozpoczął studia prawnicze w Petersburgu, jednak szybko porzucił je na rzecz nauki w tamtejszej Akademii Sztuk Pięknych, którą ukończył w 1897 roku. Odbył w tym czasie kilka podróży zagranicznych, m.in. do Francji, Niemiec i Włoch, podczas których doskonalił swój warsztat malarski. Jego dzieła zdobiły głównie krajobrazy, które przedstawiał przy użyciu wyrazistych, intensywnych barw. Do najważniejszych prac artysty należą, m.in. *Ziemia* (1898), *Ostatni śnieg* (1898–1899), *Nec mergitur* (1904–1905).

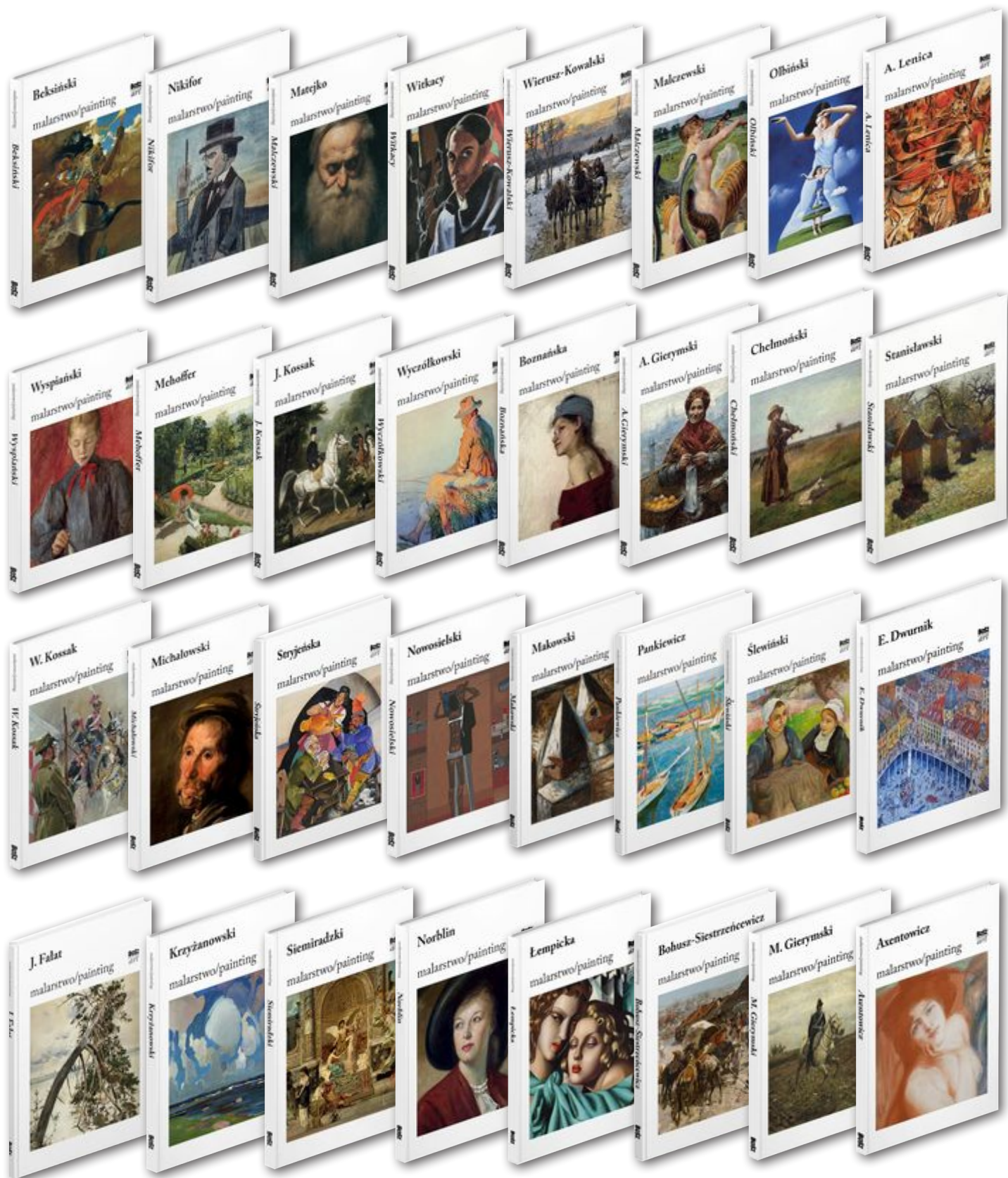
140 × 190 mm • 64 strony • 55 ilustracji • oprawa twarda • PL-EN



Bilińska. Malarstwo

Trzydziesty trzeci minialbum w serii poświęconej malarstwu polskiemu przedstawia życie i twórczość jednej z najwybitniejszych polskich malarek – Anny Bilińskiej. Jako pierwsza Polka uzyskała akademickie wykształcenie artystyczne i osiągnęła sukces we francuskiej stolicy. Bilińska kształciła się pod okiem Andriollego i Gersona, studiowała także w prestiżowej Académie Julian. Artystka była przedstawicielką malarstwa realistycznego, a domenę jej twórczości stanowiły portrety charakteryzujące się nastrojowością, subtelną kolorystyką oraz szczególną precyzją w ujęciu konturów i faktur. Jej *Autoportret* został nagrodzony m.in. srebrnym medalem na Wystawie Powszechnej w Paryżu w 1889 roku. Niniejsza publikacja, opatrzona wstępem Agnieszki Bagińskiej, kustosz Muzeum Narodowego w Warszawie, prezentuje ponad 50 prac malarki, choćby *Damę z lornetką* (1884), *Portret młodej kobiety z różą w ręku* (1892) i *Murzynkę* (1884).

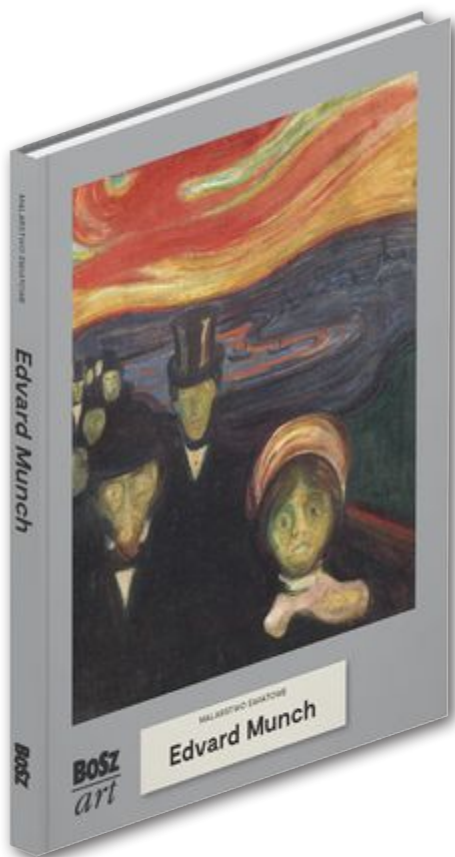
140 × 190 mm • 64 strony • 56 ilustracji • oprawa twarda • PL-EN



Dotychczas w serii ukazały się minialbumy:

Beksińskiego, Nikifora, Matejki, Witkacego, Wierusza-Kowalskiego, Malczewskiego, Olbińskiego, Alfreda Lenicy, Wyspiańskiego, Mehoffera, Juliusza Kossaka, Wyczółkowskiego, Boznańskiej, Aleksandra Gierymskiego, Chelmońskiego, Stanisławskiego, Wojciecha Kossaka, Michałowskiego, Stryjeńskiej, Nowosielskiego, Makowskiego, Pankiewicza, Ślewińskiego, Dwurnika, Fałata, Krzyżanowskiego, Siemiradzkiego, Norblina, Łempickiej, Bohusza-Siestrzeńcewicza, Maksymiliana Gierymskiego, Teodora Axentowicza

140 × 190 mm • 64 strony • ok. 60 ilustracji • oprawa twarda • PL-EN



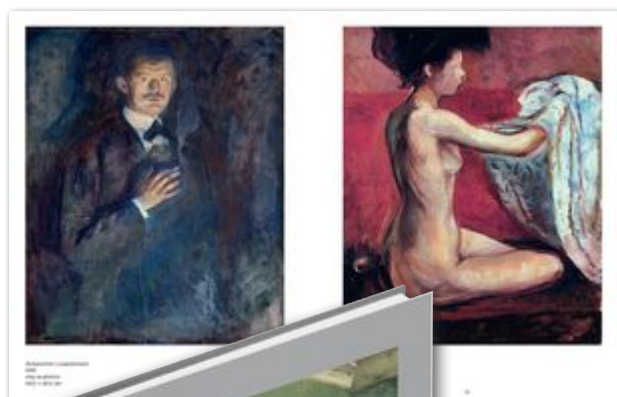
Minialbumy z serii

MALARSTWO ŚWIATOWE

Edvard Munch. Malarstwo światowe

Edvard Munch jest jednym z najbardziej znanych artystów, a jego obraz *Krzyk* jest dziełem kultowym, rozpoznawalnym na całym świecie. Artysta we wczesnym dzieciństwie stracił matkę, niewiele później siostrę. Te smutne wydarzenia odcisnęły piętno na jego życiu i malarstwie, w którym przeważa motyw śmierci, uczucia samotności oraz lęku. Twórczość Muncha miała ogromny wpływ na sztukę europejską XX wieku, a on sam uważany jest za jednego z prekursorów ekspresjonizmu.

140 × 190 mm • 64 strony • 75 ilustracji • oprawa twarda • PL-EN



Edgar Degas. Malarstwo światowe

Edgar Degas był malarzem, grafikiem i rzeźbiarzem. Zasłynął z malarstwa impresjonistycznego, chociaż nie całą jego twórczość można zakwalifikować w tej kategorii. Początkowo zafascynowany malarstwem historycznym, porzucił je dla przedstawień baletnic i tańczących kobiet, z którymi dziś jest najbardziej kojarzony. Często malował też konie, ponieważ ta tematyka pozwalała mu oddać ruch na obrazie. Nie do końca poddał się impresjonizmowi, a z jego obrazów przebijały elementy realistyczne. Pragnął uchwycić i pokazać to, co ulotne. To nie kolory, tak ważne dla impresjonistów, były dla niego najistotniejsze, lecz pokazanie i uchwycenie ruchu.

140 × 190 mm • 64 strony • 40 ilustracje • oprawa twarda • PL-EN

Seria minialbumów prezentujących twórczość najwybitniejszych światowych malarzy

Dotychczas ukazało się 11 minialbumów.



W serii dostępne także:

Vincent Van Gogh. Malarstwo światowe, Albrecht Dürer. Malarstwo światowe, Claude Monet. Malarstwo światowe, Caravaggio. Malarstwo światowe, Peter Paul Rubens. Malarstwo światowe, Anthony van Dyck. Malarstwo światowe, Francisco de Goya y Lucientes. Malarstwo światowe, Auguste Renoir. Malarstwo światowe, Tycjan. Malarstwo światowe

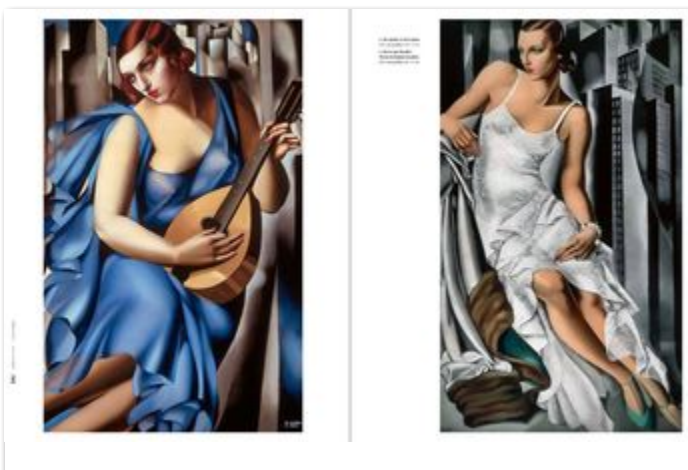
140 × 190 mm • 64 strony • 54 ilustracje • oprawa twarda • PL-EN



Tamara Łempicka

Album poświęcony życiu i twórczości Tamary Łempickiej, nazywanej królową *art déco*. Od najmłodszych lat obracała się w towarzystwie światowych elit i brylowała na salonach. Była błyskotliwą skandalistką, która kochała nowoczesne przedmioty i czerpała z życia pełnymi garściami. Paryż okazał się dla niej miejscem, które nie tylko ukształtowało jej talent, ale również pozwoliło osiągnąć zawrotny sukces i zyskać klientów w postaci arystokratów, bankierów czy gwiazd filmowych. Łempicka nie ograniczała się jednak do malowania portretów osobistości z wyższych sfer, portretowała również swoją córkę Kizette, pozowały dla niej największe skandalistki, czego efektem są zmysłowe akty, w tym arcydzieło *art déco* – *Piękna Rafaëla*. Przez lata zapomniana, dziś twórczość Łempickiej na nowo wraca do łask, a jej obrazy osiągają na aukcjach zawrotne ceny.

210 × 280 mm • 168 stron • 212 ilustracji • oprawa twarda



BOSZ
art

DRUKARNIA ARTYSTYCZNA

Kierując się wieloletnim doświadczeniem wydawniczym oraz wychodząc naprzeciw oczekiwaniom klientów, stworzyliśmy dział BOSZart, zajmujący się reprodukowaniem dzieł polskich artystów. Najwyższej klasy drukarka wielkoformatowa (Epson p9000) zapewnia dokładne odwzorowanie i nasycenie barw. Drukujemy, używając tylko oryginalnych, nietoksycznych tuszy pigmentowych na bazie wody. Nie używamy szkodliwych farb solwentowych.

Drukujemy na papierach: powlekanych, niepowlekanych, samoprzylepnych, fotograficznych oraz na płótnie, które na życzenie naciągamy na krosno (blejtram).



Jesteśmy wyłącznym producentem reprodukcji dzieł Tamary Łempickiej, Zofii Stryjeńskiej oraz Zdzisława Beksińskiego na płótnie.

Zapraszamy do zapoznania się pełną ofertą drukarni na naszej stronie internetowej:

WWW.BOSZART.PL